



*“Nikdy na Tebe
nezapomenu...”*

Zahradnictví
Rodinný přítel

PRVNÍ FILM TRILOGIE ZAHRADNICTVÍ
JANA HŘEBEJKA A PETRA JARCHOVSKÉHO

PRESSKIT



Zahradnictví
Miloš Pecka

„Tento film je příběhem lásky, která nesměla být naplněna. Vypráví o věrnosti, touze, vině a lásce, o odchodech a návratech, o rodině, rodičích a dětech. Jde o rodinný portrét viděný pohledem žen, které svedl dohromady osud. Je intimním příběhem lásky, o které všichni vědí a o níž všichni musí pomlčet.“

PETR JARCHOVSKÝ, AUTOR SCÉNÁŘE

ZAHRADNICTVÍ: RODINNÝ PŘÍTEL

PREMIÉRA 27. 4. 2017

DALŠÍ DVA FILMY TRILOGIE Zahradnictví: Dezertér 28. 9. 2017
PŘIJDOU DO KIN Zahradnictví: Nápadník 16. 11. 2017

REŽIE Jan Hřebejk

SCÉNÁŘ Petr Jarchovský

PRODUCENT Viktor Tauš

VÝTVARNÍK FILMU Jan Kadlec

KAMERA Bartek Cierlica

UMĚLECKÝ MASKÉR Zdeněk Klika

VÝTVARNICE KOSTÝMŮ Katarína Štrbová Bieliková

HUDBA Petr Ostrouchov

STŘIH Vladimír Barák

ZVUK Jiří Klenka

PRODUCENT Fog'n'Desire Films

KOPRODUCENT Česká televize

DISTRIBUTOR CinemArt

SYNOPSIS

Rodinná kronika ZAHRADNICTVÍ se odehrává ve třech samostatných kapitolách na pozadí nejdramatičtějších dekád minulého století. Vypráví o třech rodinách: rodině leteckého radiotelegrafisty Jindřicha Rohna, rodině majitele kadeřnického salonu Otty Bocka a rodině majitele prosperujícího zahradnictví Miloše Pecky. Obsáhne dvacet let života postav, kterým bylo souzeno v těchto pohnutých časech prožít nejlepší léta jejich životů.

Kapitola první, Rodinný přítel, se odehrává ve čtyřicátých letech za německé okupace. Tři mladé ženy a dvě děti čekají na návrat svých vězněných mužů a otců. Válkou vynucenému rodinnému společenství tří sester obětavě pomáhá rodinný přítel a lékař Jiří Erben.

Rodinný přítel je příběhem lásky, která nesměla být naplněna. Vypráví o věrnosti, touze, vině a lásce, o odchodech a návratech, o rodině, rodičích a dětech. Rodinný přítel je nostalgicky laděný rodinný portrét, viděný pohledem žen, které svedl dohromady osud. Je intimním příběhem lásky, o které všichni vědí a o níž všichni musí pomlčet.

OBSAZENÍ

JIŘÍ, RODINNÝ PŘÍTEL	Ondřej Sokol	JIŘINKA, DCERA EMILKY A MILOŠE	Johana Suchá
VILMA	Aňa Geislerová	DOMOVNÍK ZÍKA	Dalibor Vinklát
ELA, SESTRA VILMY	Gabriela Míčová	NĚMKA	Bára Milotová
BEDŘIŠKA, SESTRA VILMY	Klára Melíšková	GUDRUN, DCERA NĚMKY	Josefína Krycnerová
JINDŘICH, MANŽEL VILMY	Martin Finger	HAVRÁNEK	Jakub Zindulka
OTTO, MANŽEL ELY	Jiří Macháček	STEINER	Richard Stanke
KAREL, BRATR JINDŘICHA	Karel Dobrý		
MAŘČI, SESTRA JINDŘICHA	Sabina Remundová		
EMILKA, SESTRA JINDŘICHA	Lenka Krobotová		
MILOŠ, MANŽEL EMILKY	David Novotný		
KARLÍK, SYN ELY A OTTY	Samuel Budiman		
DANIELA, DCERA VILMY A JINDŘICHA	Josefína Marková		

PETR JARCHOVSKÝ

SCÉNÁŘ

Jak vlastně trilogie Zahradnictví vznikla?

Z mého pohledu je to ta nejosobnější věc, na které jsem kdy pracoval. Zahradnictví vychází z historie mé rodiny, z paměti mých rodičů a prarodičů. Když jsem si před pár lety uvědomil, že moji rodiče stárnou a já také nemládnu, řekl jsem si, že by bylo dobré nechat je znovu zavzpomínat na všechny rodinné historky, příběhy a události. Chodil jsem za nimi na návštěvy, nechal je mluvit, vyptával jsem se a vše si zapisoval a nahrával. Když za nějaký čas zemřel můj tatínek, dostal jsem silný impuls rodinnou paměť zafixovat a přetvořit ji do fabulovaného příběhu. Z té spousty příhod, vzpomínek a námětů se nakonec vylouply tři nosné příběhy, jakési tři kapitoly rodinné kroniky, díly filmové trilogie, kterou jsem nazval Zahradnictví. Několik let jsem se tento producentsky náročný projekt pokoušel roztlačit, nejprve sám, pak za pomoci přátel a kamarádů a dnes se mi „sen o mé rodině“ konečně zhmotnil.

Jak dlouho jste pracoval na scénáři takto rozsáhlého díla?

Samotný vznik té látky vychází z různých období života, z doby, kdy jsem byl malý kluk a slyšel vyprávět rodiče nějaké historky, které mi uvízly v paměti. Už v té době se scénář začínal rodit. Jak jsem dospíval a stárnul, pohled na mnohé události získával nový tvar, člověk jim jinak rozuměl, získával na ně nový pohled. Takové příběhy píšete celý svůj život. Reálné fyzické psaní pak může zdánlivě vypadat jako krátký intenzivní úsek. V tomto případě jsem si třeba dva roky dělal poznámky, které jsem si psal do tlustého notesu. Pak jsem odjel do samoty a tam jsem se to snažil propojovat do dějových celků. Napsání jednoho scénáře může trvat relativně krátce: měsíc, měsíc a půl.

Předobraz postavy Jindřicha Rohna je váš vlastní dědeček, kterého v Zahradnictví hraje Martin Finger (v Pelíškách, kterým časově předchází, jej ztvárnil Jiří Kodet). Proběhla nějaká speciální instruktáž nebo rozhovor, jak byste si představoval, aby roli ztvárnil?

Jsem přesvědčený o tom, že herci, které jsme oslovili, jsou velmi dobří herci na vrcholu jejich sil. Speciálně u Martina Fingera jsem přesvědčený, že je to jeden z nejlepších herců, které tady teď máme. A při práci na Zahradnictví se mi to jen potvrdilo. S Martinem jsme se sešli, povídali si o té postavě a jejím osudu. Pozoruhodně se s tou rolí prolнул, dokonce i s mojí osobní vzpomínkou na mého dědu, na jeho osobní energii a do značné míry i fyzickou podobu. Věřím, že až máma ten film uvidí, bude překvapená, až se na ni její táta podívá z plátna.

Ve filmu uvidíme také postavu Daniely, která byla inspirována vaší maminkou...

V Pelíškách se pracovalo s rodinným portrétem dvou rodin. Takže došlo k určité redukci postav v Kodetově rodině,

kteřá je také inspirována mojí rodinou. Tehdy z té filmové rodiny vypadla moje máma, starší sestra Jindřišky. V době, kdy se odehrávaly Pelíšky a generační souboje mezi mým dědečkem a jeho mladší dcerou, byla totiž moje máma provdaná a bydlela se svojí rodinou jinde. Měl jsem potom takový pocit dluhu vůči mamince, že z příběhu Pelíšků vypadla. A veden pocitem toho dluhu vůči rodičům, jsem v Zahradnictví sáhl právě po portrétu právě mé maminky, od momentu jejího příchodu na svět až do jejích dvaceti let, kdy si brala mého tátu. Příběh celé trilogie tak obsáhne dvacet let života postav. Zahradnictví je sága. Představuje zajímavý herecký úkol, kdy ženské postavy začínají jako pětadvacetileté mladé ženy, skoro dívky, a končí jako padesátileté maminky. A náročný režijní úkol, kdy v každém díle hrají některé postavy různí děšní protagonisté a později mladí herci.

Jak jste byl spokojený s obsazením rolí?

U některých interpretů jsem věděl, do čeho jdeme, a hrozně jsem se na to těšil, jako třeba na spolupráci s Klárou Melíškovou. Aňu Geislerovou herecky velice dobře známe, a přitom nás dokáže v každé další úloze znovu překvapit. Jak dokáže do těch různých ženských typů s různými kořeny přirozeně vstoupit. Gabriela Míčová je všestranná a velice inteligentní herečka. A pak tu jsou překvapení, která vyjdou z castingu nebo doporučení kolegů. A jsem rád, že to jsou překvapení příjemná nebo fascinující. Treba děti jsou mimořádné. Nebo Anička Fialová, to je velký herecký a komediální talent. Sabina Remundová vytvořila v roli tety Mařči ženskou figuru, kterou si zamilujete nesnášet. Jirka Macháček v roli vedoucího kadeřnického salonu Valentino nachází svůj nový herecký rozměr. To všechno jsou dary tohoto filmu.

Na projektu Zahradnictví jste pracoval spolu s režisérem Janem Hřebejkem, to není zdaleka vaše první filmová spolupráce. Na jednom snímku jste dokonce pracovali jako spoluscenáristé...

To bylo na úplném začátku, ještě na škole. Pracovali jsme spolu na scénáři k filmu Pějme píseň dohola. Oba jsme vystudovali scenáristiku na FAMU, ale známe se už od gymnázia. Všechny filmy, které jsme spolu udělali, vnímáme jako autorské filmy, jako naše výpovědi. Některé jsme společně vymýšleli od námětu. Za své filmy si ručíme oba. Pracujeme v souladu a já jsem od začátku až do konce u celého procesu vzniku filmu.

Nemáte někdy už ponorku po tolika projektech?

Je to spolupráce, tvůrčí partnerství podpořené kamarádstvím. Když to není potřeba, tak se nevidíme. O to intenzivnější potom je, když spolu děláme a na tu práci se těšíme. Jeden čeká na výsledky práce toho druhého. Důležité je, že nás to spolu pořád baví a dokážeme se i ve svých padesáti letech inspirovat jako na začátku.

Co mohou diváci od Zahradnictví čekat?

Věřím, že jde o zajímavě komponovanou trilogii. Jsou to tři filmy, které na sebe volně navazují, ale obtojí i samy o sobě. Pokud ale diváci uvidí všechny filmy, tak dostanou celkový panoramatický obraz, dojem, jaký máte třeba po přečtení románu. Myslím si, že spousta diváků má ráda rodinné ságy. Každý film trilogie má také trochu rozdílné žánrové ladění. První část, Rodinný přítel, je melodramatický příběh. Samozřejmě jsou tam přítomné prvky humoru, ale je tam i nostalgie a křehká love story. Prostřední část, Dezertér, je vyklenuté silné drama s komickými scénami. Poslední část, Nápadník, je svižná romantická komedie. Končíme tudíž smíchem...

JAN HŘEBEK

REŽIE

Jak byste jako režisér, přiblížil trilogii Zahradnictví?

Kromě toho, že je to největší projekt mého života, tak je to rodinná sága, kdy Petr Jarchovský sepsal, do značné míry věrně, osudy své rozvětvené rodiny. Jedná se o tři samostatné příběhy odehrávající se v rozmezí od roku 1939 až po rok 1959, kdy každý z těch příběhů má těžiště v jiné části té rodiny. Samozřejmě zde nalezneme postavy, které je propojují. Jednak je to Petrův dědeček, kterého hraje Martin Finger ve všech třech filmech. A tady je zajímavé, že Petra inspiroval již k napsání postavy Jindřicha Krause v Pelíšcích, kterého tehdy ztvárnil Jiří Kodet. Další důležitou postavou je Daniela, Petrova maminka, která se v Pelíšcích nevyskytuje. Myslím si, že to byla i jedna z Petrových inspirací, kdy chtěl touto formou splatit určitý dluh své mamince.

Petr Jarchovský mluvil o různosti žánrů každého ze tří filmů...

Ano, zajímavostí je, že každý z těch filmů je v trochu jiném žánru. Pohybujeme se od válečného melodramatu přes drama z přelomu let 1947 a 1948 kolem únorového převratu až po komedii z konce 50. let. Myslím si, že v tom válečném a poválečném příběhu je hodně humoru. Dokonce bych řekl, že nejgrotesknější scéna je v Dezertérovi, v tom nejvážnějším dramatu. Zároveň je i hodně smutných a dojemných momentů v třetí, komediální části. Je to vlastně takový návrat k Musíme si pomáhat a pak k Pelíškům. Věřím, že všechny zkušenosti, které jsme za pětadvacet let nasbírali, nás přivedly k tomuto projektu.

Bylo obtížné sehnat pro jednotlivé postavy správné herce?

Snažil jsem se pro ty postavy, o kterých mi Petr vyprávěl asi od patnácti let, a některé jsem i osobě znal, najít co nejlepší herce. Nejsložitější bylo obsadit děti, které se v Zahradnictví objevují ve třech generacích. Nejdříve jako předškolní, potom desetileté, a nakonec jako dospělé. A nejenom hlavní role, ale i ty trošku menší, které jsou ale stěžejní, hrají nejlepší herci, které znám. S řadou z nich jsem spolupracoval. S některými se třeba i dlouhé roky znám, ale nikdy jsme spolu nedělali. Například s Karlem Dobrým nebo Davidem Novotným.

Bylo pro vás důležité například obsadit roli maminky Petra Jarchovského, tedy postavu Daniely, slečnami, které by jí byly podobné?

Ne. Podstatné bylo, aby se sobě podobaly děti, které jí ztvárňují postupně ve všech třech dílech, a aby to zároveň byly výborné herečky, protože děti hrají hlavní role ve všech těch příbězích. Takže i šestiletá holčička, desetiletá i dvacetiletá musely být prostě perfektní, a ještě si musely být podobné. To byl největší oříšek.

Vzhledem k tomu, že se Zahradnictví odehrává v časovém období zhruba dvaceti let, bylo náročné například najít lokace?

Ty lokace, které film předepisoval, neexistují a nedaly se sehnat. Museli jsme s architektem Janem Kadlecem stvořit jak domy, tak byty. Byty jsme stavěli v ateliéru, protože tam je toho hraní tolik, že kdybychom je měli zařizovat a stavět v reálu, tak točíme dvojnásobně dlouhou dobu. I kdybychom například takový dům našli, tak byl by zarostlý stromy nebo v dezolátním stavu a zrekonstruovaný a zmodernizovaný. Takže hlavní lokace jsme museli stvořit na začátku.

Spolupracoval jste s Petrem Jarchovským na filmu od samého začátku?

S Petrem se znám hrozně dlouho, takže řadu těch příběhů jsem znal. Myslím si, že impulsem pro Petra, aby začal se psaním, bylo, že jeho táta onemocněl. Chopil se možnosti a výzvy ještě jednou vyzpovídat svoje rodiče, co se týče jejich seznámení a života. Jeho tatínek, který dnes už bohužel nežije, a máma jsou výborní vypravěči. Petr je znovu vyzpovídal a ty příběhy určitým způsobem přeskupil. Například třetí film, komedie Nápadník, je skoro doslova ze života tak, jak si to Petr zapisoval. Samozřejmě to ale určitým způsobem dotvářel. Naopak první příběh je ze značné části fabulace. On si s tím pohrával, ale všechno jsme to konzultovali. Nejprve napsal první příběh. Až potom se dohodli s producentem Viktorem Taušem na základě synopsisí, které jsem taky znal, že začne psát scénáře, a nakonec z toho vznikl tvar, který je ojedinělý v tom, že se jedná o tři samostatné filmy odlišné i trochu žánrově a dobou, ve které se odehrávají, ale navazují na sebe. V každém z příběhů dominuje jiná postava a jiné téma.

AÑA GEISLEROVÁ

VILMA

Vaše postava Vilmy je pro první příběh naprosto stěžejní. Mohla byste ji popsat?

Vilma je nejmladší ze tří sester. Je to žena odhodlaná udělat podle svých představ všechno správně nebo tak, jak se od ní očekává. A možná trochu přehlédne to, že není šťastná a že se v životě měla rozhodovat trochu jinak. Takže si svůj život tak trochu protrpí. V podstatě to je ale hodná a poctivá ženská.

Vilmě scénář předepisuje milostný trojúhelník...

Je to v platonické rovině. Jenom něco, co celý život cítíte. Na jedné křižovatce jste udělali chybu, ale zároveň cítíte, že jste se proti ničemu neprovinili. Což nedělá osud lehčí, ale možná těžší. Člověk si nakonec vyčítá, že byl příliš velký blb nebo dobrák. Jsme někdy začarovaní ve svých hlavách, ve svých představách o tom, jak bychom se měli chovat, a pak si možná vyčítáme, že jsme se rozhodli špatně.

Dostala jste se někdy do situace, kdy jste se musela rozhodovat mezi dvěma muži?

Jen mezi dvěma? Tsss... :-)) Myslím si, že se každý někdy dostane v životě do takovéto situace, ale o mně to není.

Vilma je podle charakteristiky scenáristy Petra Jarchovského citově rozpolcená, milující, citlivá a něžná matka. Ztotožňujete se s těmito vlastnostmi Vilmy?

Není potřeba, aby se herci ztotožňovali se všemi vlastnostmi postav, které hrají. Ale samozřejmě jí rozumím. Citově rozpolcená je, ale zároveň si myslím, že ta její odhodlanost je silnější než jakákoliv její jiná emoce. Svým způsobem to je její vnitřní čest, která ji zavede někam, kde se nakonec necítí dobře.

S režisérem Janem Hřebejkem nespolupracujete poprvé, jste ráda, že jste se opět sešli na společném projektu?

Jak jsme se tak sešli, tak jsme si uvědomili, že tohle jsou v podstatě tři filmy najednou a hned po tom navazujeme pokračováním seriálu Až po uši. Tak to už jsme asi trochu přepískli. (smích)

V trilogii Zahradnictví hrajete hlavně s Ondřejem Sokolem a Martinem Fingerem. Jak se vám s vašimi filmovými partnery spolupracovalo?

Ondra je příjemný, soustředěný a je vtipný. A taky nesmírně inteligentní, krásný a skromný. Hraje se s ním dobře, hlavně na schovávanou. A na tom našem trojúhelníku je strašně hezké to, že jsou Ondra s Martinem kamarádi

z dětství. Znají se od malička. Takže je milé, že jejich životní příběh je propojený. A oba jsou opravdu příjemní. Martin je doslova nenápadný. Tichý a pozorný a pak vás úplně dostane, jak hraje. Já to vždy opakuju, ale mám strašně ráda, když jsou lidé na place soustředění, když tu práci poctivě odkrajují. Oba to takhle mají, a to mě hodně baví.

Když jste si přečetla scénář, co vás na postavě Vilmy zaujalo?

Jsou typy postav, a už jsme to zažili i s Honzou společně, u kterých neexistuje takový ten prvek, motiv, kvůli kterému bych hned řekla, to chci dělat. Naopak je to těžké v tom, že je tam spousta prostoru, kdy se postava nijak neprojevuje. Ale i to je výzva a já bych prostě nedokázala nedělat tento projekt. Celkově si totiž myslím, že je krásný.

Ve filmu hrajete kadeřnici. Už jste si něco z této profese vyzkoušela?

Barvila jsem vlasy Sabině Remundové, která hraje vynikajícím způsobem postavu Mařči. Navzájem jsme si umyly hlavy s Gábinou Míčovou, a tím to hasne. Troufnu si klidně ale i na stříhání. Jen se musejí najít dobrovolníci. (smích)

Děj filmové trilogie se odehrává od 40. do 60. let minulého století. Což znamená spoustu dobových dobových kostýmů, účesů a líčení. Těšila jste se na tuto stránku natáčení?

Těšila jsem se. Mám tu dobu ráda. Myslím si, že je slušivá pro všechny. Když chodí chlapi v oblecích, je to nádherné. A ženám taky sukně, šaty a dobové účesy strašně sluší. Čím teda trpím, ale celoživotně, je doba strávená v maskárně. Strašně nerada sedím na místě. A začínat každý den tím, že musím dvě hodiny sedět v křesle, je pro mě utrpení. Vyloženě se trápím. Je tolik věcí, které bych dělala raději, než seděla na místě. (smích)

Zahradnictví je obsáhlý projekt. Je to filmová trilogie. Jak byste ho přiblížila divákům?

Když to vysvětluji svým kamarádům a příbuzným, tak je to v podstatě příběh té rodiny, kterou známe z Pelíšků. Ale je to příběh před válkou, během války a po válce. Ta rodina tam je mnohem obsáhlejší. Jsou tam tři sestry kadeřnice. Pak je tam další rodina, která má zahradnictví. Všechno to jsou vlastně reálné příběhy z rodiny Petra Jarchovského. A mapují život jedné rodiny na pozadí poměrně dramatických událostí.

Když si vzpomenete na natáčení, co se vám vybaví jako první?

Ty neskutečně krásné dekorace, ve kterých jsme hráli. Nic tak pěkného jsem dlouho neviděla. Mám hrozně ráda hezké předměty a tady je každý detail dobový a krásný. Naše jednotlivé byty a domy jsou takové, že bychom se tam hned všichni přestěhovali. A skvělý štáb. A tým. A kolegové a vůbec... Děkuji, že jsem u toho byla.

ONDŘEJ SOKOL

RODINNÝ PŘÍTEL JIŘÍ

Jak byste popsal vaši postavu Jiřího v trilogii Zahradnictví?

Ten příběh se odehrává ve velmi těžké době a Jiří je jedním z mužů, kteří zůstali. Většina ostatních byla zatčena pro nějakou protistátní činnost, a ačkoliv se toho také účastnil, jemu se to vyhnulo a on cítí potřebu postarat se o rodinu kamarádů, které Němci odvedli. Během toho se ale fatálně sblíží se s ženou svého nejlepšího kamaráda.

Když jsou muži hlavních hrdinek zavření, pohřšování či prohlášeni za mrtvé, tak se prakticky stanete hlavou rodiny. Jak se vám tato úloha, kdy jste se ocitl obklopen samými ženami, hrála?

Snažil jsem se tak nějak doceňovat dobové okolnosti. Musela to být opravdu mimořádná situace, kterou si ani neumíme představit. To, že vám mizí známí ze dne na den a že se ze dne na den můžete dozvědět, že jste o ně definitivně přišli. To si opravdu neumíme dnes představit, co to bylo za hrůzu. A ono je to o tom, že lidi, kteří byli zavření, byli v rodinách přítomnější, než když tam opravdu byli, protože se o nich pořád mluvilo a neustále se řešilo, co bude a co se může stát. Není to tak, že by se existovalo bez nich. Právě naopak.

Rodinný přítel se odehrává ve 40. letech minulého století. Jak vám sedly masky a kostýmy?

Myslím si, že ten film je opravdu výpravný v tom pravém slova smyslu. I dekorace jsou neuvěřitelné. Na naše poměry jsem dlouho neviděl tak nákladné dekorace. A strašně pozitivně se to podepisuje na obraze a na tom, jak film vypadá. Bartek Cierlica je strašně šikovný kameraman. Herectví posoudit nemůžu, protože jsme se vždycky dívali jen na kontrolní projekce těsně po natáčení. Ale že ten obraz vypadá výjimečně, to bylo vidět už tam.

Hodně času jste nejen na placu trávil s Aňou Geislerovou. Jak vám to spolu jako filmovým platonickým partnerům šlo?

Ono to není zas tak platonické, jak si lidé myslí. (smích) Myslím v tom filmu. S Aňou se mi hrálo výtečně. Vždycky jsem ji měl rád jako herečku. Když jsem ale teď osobně zjistil, jak na té roli pracuje a jak k ní přistupuje, tak má můj obrovský obdiv a se vším všudy chápu její výjimečné postavení mezi českými herečkami.

Můžeme snad prozradit, že ale ani další ze sester, Bedřiška, k vám nezůstane chladná...

Myslím si, že scéna s Bedřiškou je vlastně takový důsledek všeho, co se stane po tom, kdy se údajně mrtvý Jindřich vrací domů.

Před kamerou jste se taky potkal se spoustou hereckých kolegů a kamarádů, mělo to nějaký vliv na to, jestli tuhle roli vezmete?

Věděl jsem, že tam budu hrát nejlepšího přítele Martina Fingera. A že tam bude hrát Aňa. To mi stačilo, protože jsem věděl, že většinu natáčení máme spolu. A taky že to bude režirovat Honza Hřebejk. To byly věci, kvůli kterým bych to vzal, i kdyby ty ostatní role hráli herci z Keni, které neznám. Ale ono by bylo blbý, kdyby herci z Keni hráli gestapáky, protože by to nevypadalo dobře, ty keňské obličejy v gestapáckých uniformách. (smích) Ale i se zbylým obsazením jsem byl strašně spokojený.

Ve filmu hraje i spousta dětských herců...

Děti byly opravdu skvělé a hrály výjimečně dobře. Na natáčení jsme strávili spoustu času společně, takže jsme se všichni sblížili.

A jaký byl Honza Hřebejk režisér?

Skvělý. On je opravdu výtečný režisér. Honza k tomu má často přístup, který vás na začátku možná překvapí nebo se vám zdá řešení té situace v jeho pojetí velmi nezvyklé, a najednou zjistíte, že to fakt funguje. A je dobře, že se pořád snaží vytvářet věci, které sice nejsou okázalé, ale jsou jiné a nové.

Předpokládám tedy, že nabídka jít do projektu s duem Hřebejk-Jarchovský pro vás byla potěšením...

Honza Hřebejk mi to vlastně nabídl už hrozně dávno, když se byl podívat na jednom mém představení v Činoherním klubu. Myslím, že to tenkrát bylo ještě ve stadiu zrodu, a on se dokonce rozhodoval, jak to bude. Co bude hrát Martin Finger a co budu hrát já. Jiří a Jindřich jsou totiž nejlepší přátelé a i Martin je můj nejlepší přítel, a tak jsem vůbec nepřemýšlel o tom, kdo bude kdo. Kdyby to byl herec, kterého nesnáším, tak bych o tom možná přemýšlel, ale takhle mi to bylo úplně jedno.

Když jste si pak přečetl hotový scénář, jak na vás zapůsobil?

Scénář je krásný. Moc se mi líbil.

Při psaní scénáře čerpal Petr Jarchovský z historie vlastní rodiny. Cítil jste zodpovědnost při ztvárnění postavy, která má reálný předobraz?

Scénář byl krásný a Petr k tomu přistupoval zodpovědně, když to psal. Honza k tomu, myslím, potom velmi správně přistupoval bez piety. Což je potřeba a je to to nejlepší. Když je tam zároveň velká pokora a taky je u toho někdo, kdo se nebojí do toho trochu šáhnout. Film má totiž svoje vlastní pravidla a potřebuje svoje zákony.

Jak byste Zahradnictví popsal? Na co se mohou diváci těšit?

Myslím si, že se mohou těšit na tři skvělé české filmy. A ještě tím, jak se trilogie Zahradnictví tak trochu poji k Pelíškům, tak se vztahuje nejen k historii České republiky, ale určitým způsobem to odkazuje i na naši filmovou historii. Je to taková dvojitá dávka velmi slibných věcí.

MARTIN FINGER

JINDŘICH

Vaše postava je pro celou trilogii zásadní, jste vlastně „mladší verzí“ Jiřího Kodeta v Pelíškách. Jak byste Jindřicha popsal?

Jindřich Rohn je člověk pevných zásad, který kvůli svému vlastenectví trpěl, ať už za nacistů v lágrech, nebo za komunistů, když přišel o práci. Ale zároveň se k tomuto jeho temperamentu a přesvědčení řadí i jeho charakter. Od Petra Jarchovského vím, že jeho předobraz, Petrův dědeček, byl člověk prchlivý, vznětlivý cholerik. Hodně mi o něm vyprávěl. Tohle potom nejvíc odnáší jeho blízcí, rodina a jeho děti. Ten charakter, který hraju, je pro mě hodně zajímavý právě tím, že na jednu stranu to je člověk pevných zásad, který vždy stojí na dobré straně, ale na druhou dokáže svým diktátorstvím deptat svoji rodinu.

Pomohlo vám vědět tolik o předobrazu Jindřicha, dědečkovi Petra Jarchovského?

To ano, ale třeba předobraz Pelíšků a pana Kodeta, který tu roli hrál přede mnou, mi moc nepřidal. Nicméně určité uklidnění přišlo po prvních natáčecích dnech ze strany jak Petra Jarchovského, tak Honzy Hřebejka. Ze všeho nejvíce mě ale potěšilo, když mě maminka Petra Jarchovského uviděla ve scéně, kdy komunistovi Zikovi na chodbě nadávám do komunistů a posílám ho na Sibiř. Řekla totiž: „To je on. To je Jindřich.“ A to jsou věci, které mi dodávají sebevědomí a pocit, že to snad dělám dobře nebo se vydávám správným směrem.

Jaká byla vaše první reakce, když vám roli Jindřicha nabídli?

Když mi zatelefonovali, tak ještě ani nebylo jisté, zda se bude opravdu točit. Dokonce jsem neměl ani představu, jak ohromný projekt to je. Jsou to vlastně tři filmy. A ani jsem netušil, kterou postavu budu hrát. Tehdy jsem věděl, že se rozhodovalo mezi mnou a Ondrou Sokolem, kdo bude Jindřich a kdo Jiří. Dostal jsem scénář k prvnímu dílu. Ten jsem si přečetl a potom bylo strašně dlouho ticho. Pak jsem se na jednom natáčení potkal s Honzou Hřebejkem, který mi říká: „A počítáš teda s tím Zahradnictvím? Máš tam toho opravdu hodně. Abys měl čas.“ Teprve potom jsem se do toho plně vrhnul a zjistil jsem, jak je to monstrózní. A tak jsem se začal těšit a zároveň jsem měl stažené půlky.

Která z těch dvou postav vás víc zaujala?

Nejdříve jsem si přečetl první díl, který je hodně o Jiřím. Je to krásně prokreslená postava. Hlavně ten příběh a že je co hrát. Tak se mi líbila tahle. Když jsem si ale přečetl všechno ostatní, tak jsem zjistil, že Jindřich je taky excelentní role. Jsem člověk, který si dokáže představit strašnou spoustu věcí a eventualit. Čili nemám vysněné role. Nechávám

to na jiných. Když jsem herec, tak je mým úkolem zjistit, jak mě vidí ten druhý, protože mám o sobě nějakou představu. Strašně mě baví, když mi dá režisér najevo, že ve mně tuto postavu vidí.

Jindřich toho v životě prožil hodně, dokonce strávil šest let v lágru. Bylo těžké vcítit se do takto životem zkoušené postavy?

Bylo to těžké. Jednu z nejtěžších scén jsme točili hned zkraje natáčení, kdy dlouhým monologem popisují své ženě Vilmě, kterou hraje Aňa Geislerová, co jsem prožil během jednoho náletu v lágru. Jak to bylo hrozné. Samozřejmě, nikdy nemůžu dospět do stadia, kdy si dokážu představit, jaké to tehdy bylo. Nicméně, nějakou představu určité otupělosti a vyhoření po prožití takové hrůzy jsem měl. Když to pak hraju, není to o velkých emocích. Právě naopak. A tak nějak jsem to vnímal, když přišel Jindřich z války. Ty první hodiny a dny. Pak zase dostává s postupujícím časem elán do života, když si uvědomí, že přežil a bydlí se svojí rodinou. A potom dostane tůfku od komunistů. Má to opravdu nahoru a dolů.

Jindřich projde nejen psychickou, ale i fyzickou proměnou. Když se vrátí z koncentračního tábora, je vyhublý, scénář vám dokonce předepisoval vlézt v tomto zuboženém stavu nahý do vany. Měl jste z této scény obavy?

Mám to už ve své herecké kariéře za sebou několikrát. A i před kamerou. Hrál jsem Edvarda Beneše v Českém století. Tam jsem byl dokonce odhalený úplně čelně na kameru. Tady to bylo bráno z boku a zezadu. Mám vždycky nějaký stud, ale pokud to má nějaký význam a smysl, jakože tady mělo, tak jsem neváhal ani chvíli a šel jsem do toho.

Během trilogie Zahradnictví zestárnete o 25 let. Jaký je to pocit, pozorovat, jak vás maskéři postupně mění?

Skvělý. Mám tyto proměny na herectví rád. To je to herectví totální proměny. To, že si člověk do sebe vstřebá všechny ty vjemy, rozumově, pocitově i emocionálně. A potom se do postavy promění a zároveň tam v sobě má punc své osobnosti. Když se to ještě podpoří maskou, tak to úplně zbožňuju, protože ta strašně moc pomůže. Podívám se na sebe do zrcadla a to mi hodně napoví, jak to mám hrát. Maskér Zdeněk Klika je naprosto excelentní.

Vaši filmovou manželku Vilmu si zahrála Aňa Geislerová. Byla pro vás tato spolupráce příjemná?

Pro mě je krásné, že jsem si mohl zahrát s divou českého filmu! Myslím, že to bylo hezké setkání a partnerění. Před rokem bych se nenadál, že si zahraju s Aňou, že bude moje manželka. To je úplně úžasné.

Když si vzpomenete na natáčení Zahradnictví, co vám nejvíce utkvělo v paměti?

Těch věcí je víc. Strašně jsem se třeba bál toho, že Jindřich je velmi zdatný klavírista. Já sice na klavír nehraju, ale zkušenost, že se dokážu naučit, už mám, tak jsem do toho šel. Pracoval jsem na tom a dřel, ale strašně jsem se toho natáčecího dne bál, protože jsem věděl, že se spustí kamery a Honza Hřebejk řekne, že to chce jinak, rychleji, pomaleji... A v tom jsem si nevěřil. Naštěstí se to pak vyřešilo tak, že jsem hrát nemusel. To byla úleva! Další krizový moment nastal, když jsem si při natáčení hnul kolenem. Byla to taková lehce akční scéna, kdy jsme se s Karlem Dobrým, který hraje mého bratra, rvali. To jsem se vyděsil, jak to půjde dál. Trochu se muselo přizpůsobit natáčení, někde se čekalo, někde se o mně jen mluvilo a když se třeba ve filmu objevím poprvé po návratu z lágru, což se točilo asi 14 dnů po té nehodě, kdy jsem chodil o berlích, tak to Honza vyřešil tak, že mi dal do ruky hůl. Jindřich šel pochod smrti, který přežil, tak se to k tomu hodilo.

Jak byste divákům Zahradnictví popsal?

Je to příběh obyčejných lidí a rodiny, kteří na pozadí velkých historických událostí, jako jsou válka, diktatura komunistického režimu, dokážou držet pohromadě a navzájem si pomáhat. Prožívají svoje vnitřní velká i malá životní dramata, což je myslím přesně to, co by se mohlo divákům líbit. Protože nejlíp se ztotožňují s konkrétním osudem nějakého člověka. Navíc na takto obsáhlé ploše, od roku 1939 do roku 1959.

GABRIELA MÍČOVÁ

ELA

Ve filmové trilogii Zahradnictví hrajete Elu. Kdo podle vás Ela je?

Je to jedna ze tří sester. Řekla bych, že je z nich nejumírnější a nejkonzervativnější. Je spořádaná a miluje svého muže.

Vašeho muže Ottu hraje Jiří Macháček, syna Karlíka hned tři herci. Jak se vám s nimi spolupracovalo?

S Jirkou je to hrozně fajn. S ním se pracuje dobře. A se synem, který je v „trojvydání“, je to přirozené. Člověk se musí chovat jinak k šestiletému chlapci a jinak k devatenáctiletému pubertákovi. Všichni ale byli hrozně šikovní a talentovaní. Opravdu výborní.

Ela je oddanou a pracovitou matkou a manželkou. Byla vám tahle povaha blízká?

Ano, bylo mi to blízké. Je to vlastně kladná postava bez nějakých velkých výkyvů v tom smyslu, že musí řešit pouze situaci, která v jejím životě nastane a postaví ji před nějaký problém nebo událost. Výhoda je ovšem v tom, že má kolem sebe své sestry a rodinu. Takže všechno se řeší společně. Neměla jsem nikdy pocit, že by tato postava byla osamocená nebo by to bylo pouze na ní.

Jde o dobový film, což pro herečku znamená dobové kostýmy a účesy. Bavila vás tato stránka natáčení?

Moc. Je to krásné. Užívala jsem si to. A ani mi nevadilo trávit čas v maskéřně a kostyméřně, to k naší práci patří, takže se s tím počítá. A když postupně stárnete o dvacet let, tak aspoň vidíte, do čeho jdete. (smích)

Když jste se poprvé začetla do scénáře Petra Jarchovského, jak se vám líbil?

Myslím si, že je to výjimečný projekt, co se týče rozsahu. Strašně se mi líbil a měla jsem radost, že jsem dostala roli Ely. Myslím si, že to bude přitažlivé téma i pro diváky, když ví, že je to do jisté míry život opravdové rodiny Petra Jarchovského. A zároveň je tam rozptýl dvaceti let plný dramatických událostí. Všichni z nás mají v rodinách pamětníky nebo lidi, který si tuto blízkou a vlastně nedávnou historii pamatují.

Na kterou scénu z natáčení nejraději vzpomínáte?

Vánoční scény byly moc pěkné. Obzvláště ta s hořícím vánočním stromečkem. Vždycky jsem tajně toužila po tom, aby nám o Vánocích chytl stromeček. Nikdy se to nestalo, protože to rodiče pečlivě hlídali. Tak jsem si to užila aspoň tady na natáčení.

KLÁRA MELÍŠKOVÁ

BEDŘIŠKA

Jaká je vaše Bedřiška, kterou ztvárňujete v trilogii Zahradnictví?

Je to nejstarší ze sester Rohnových. Nemá děti, zůstala sama a má na starost celou rodinu. Je to takový chlap v sukni. Přijala to a pomáhá vychovávat děti sester, protože jejich otcové jsou pryč a sestry jsou na ně samy. Dělá jim tak trochu tátu. Je velmi urputná, a možná i proto jí to s těmi chlapy moc nevycházelo. Chvíli mi sice trvalo, než jsem ji našla, protože ve filmu projde vývojem od roku 1939 do roku 1959. Ale mám pocit, že až když jsem začala hrát nejstarší Bedřišku, tak jsem pochopila, jak mám ztvárnit tu mladou. Tak doufám, že to nebude poznat. (smích)

Bavily vás proměny, kterými si Bedřiška během těch dvaceti let projde?

Ano. Bavilo mě to spolu s Honzou Hřebejkem hledat. Těšila jsem se na tu dobu. Mám ji strašně ráda. Bavilo mě hrát si s tím pocitem, když jsem dostala silné brýle a jako bych ztloustla, jaká bych mohla být za těchto okolností. V maskérně jsem vždycky sedávala hodinu a půl.

Film se točil podle scénáře Petra Jarchovského, ve kterém jsou promítnuty vzpomínky jeho maminky a tatínka. Potěšila vás nabídka zahrát si vlastně historii jeho rodiny?

Rozhodně. Dokonce jsem se s Petrem sešla a on mi vyprávěl o své rodině a mamince. Jak on to vnímá a co o nich ví. Ukazoval mi fotografie a vyprávěl různé rodinné historky. Bylo to úžasné a krásné, jak je toho plný. Jak mu najednou v rámci Zahradnictví ožívá jeho rodina.

Co vás po přečtení scénáře na Zahradnictví nejvíce zaujalo?

Jednak to, že je to skvěle napsané, a taky jsem věděla, kdo tam bude hrát, takže jsem se hrozně těšila na to, až se s nimi potkám. Třeba spojení s Gábinou a Aňou bylo skvělé. Jsou to výborné holky a myslím, že jsme se na sebe krásně napojily a vyladily se.

Je Honza Hřebejk přísný režisér nebo povoluje i drobnou improvizaci, třeba co se textů týče?

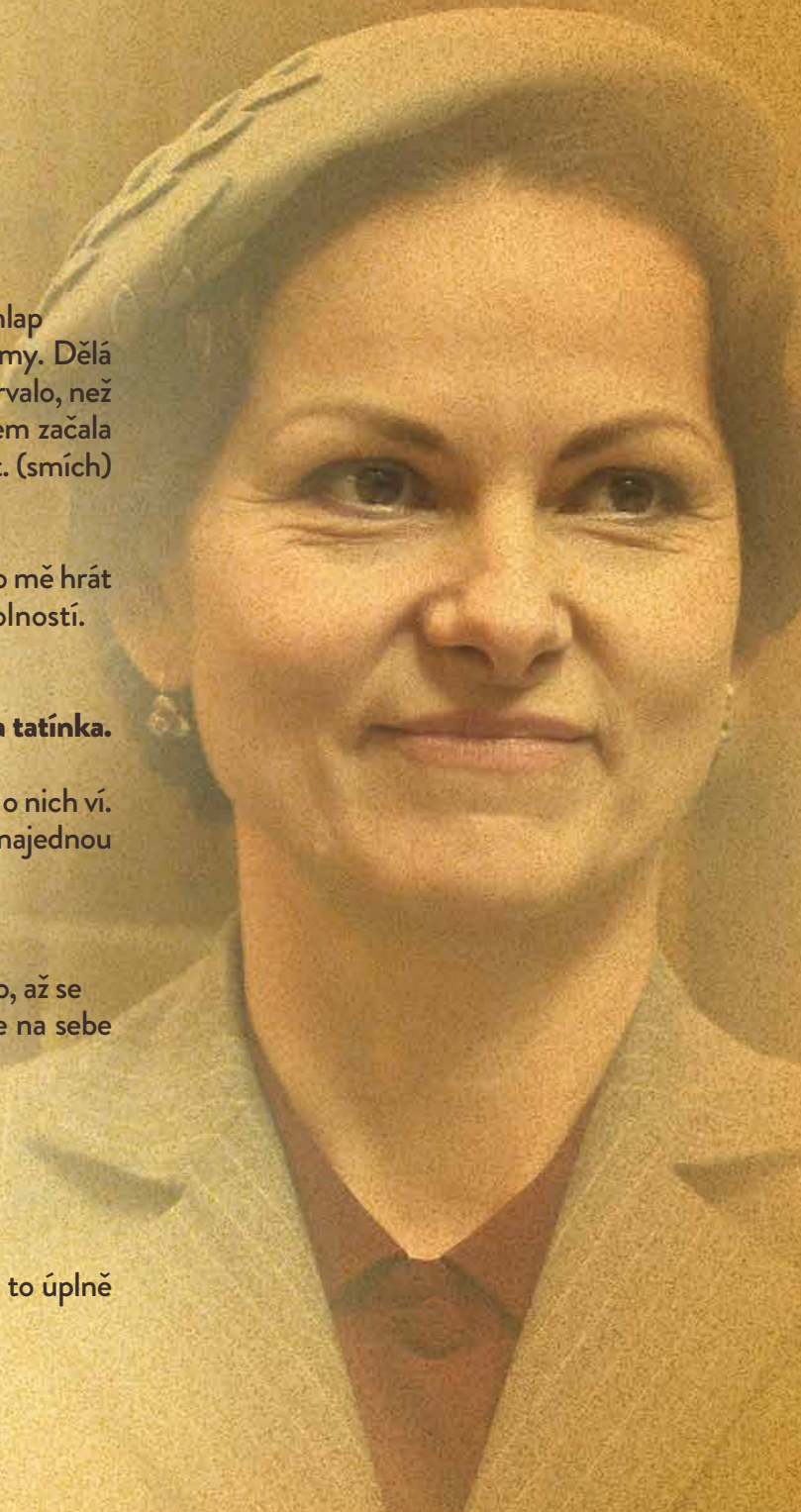
Drží se textů, ale pokud cítí, že vznikne něco dobrého, tak to tam nechá. Spolupráce to byla výborná.

Když se podíváte zpět na natáčení Zahradnictví, co vám nejvíce utkvělo v paměti?

Ty úžasné interiéry, které Honza Kadlec vymyslel a nechal s producentem Viktorem Taušem postavit. Je to úplně famózní a myslím si, že na české poměry i nebývalé.

Co je podle vás Zahradnictví?

Je to příběh jedné rodiny v období dvaceti let, během války a v poválečném stavu u nás v Československu.



JIŘÍ MACHÁČEK

OTTO

Ve filmové trilogii Zahradnictví ztvárňujete majitele kadeřnictví Otto, co vás při čtení scénáře nejvíc zaujalo?

Zahradnictví vypráví kus českých dějin na příběhu jedné rodiny, tedy tu nejintimnější součást daného období naší historie. Takže mně se hned při čtení scénáře začaly vybavovat vzpomínky na vyprávění mých dědečků a babiček, na to, jaké to bylo za války a těsně po válce. Jak říká Petr Jarchovský, my jsme ta poslední generace, která to od nich ještě mohla slyšet přímo z jejich úst. To bylo pro mě hned od začátku asi to nejpřitažlivější.

Jaký podle vás Otto je?

Otto je z podstaty podnikavý a pracovitý, uvnitř ovšem velice křehký člověk, nepoučitelný životní optimista, který ač několikrát osudem zlomen, by si nikdy nepřiznal vlastní pád nebo prohru.

Bylo obtížné ztvárnit muže, který nejen vlastní prosperující podnik, ale projde si i zatčením a vězněním?

Otto je postava hustě opeštrná několika odlišnými životními etapami a fatálními zvraty, že jsem se po prvním přečtení scénáře musel ptát, jestli i v téhle scéně je to pořád ta samá postava, jako v předešlých scénách. To ovšem znamená, že pro herce je taková postava napsaná vděčně. Takže obtížnost jejího ztvárnění je pak spojena hlavně s tím, aby člověk dokázal všechny ty rozličnosti a odlišnosti propojit a nepromarnit. V každém případě mnohem obtížnější by bylo muset ztvárnit muže, kterému by se naopak žádné takové fatální zvraty neděly.

Otto je majitelem kadeřnictví. Musel jste své herecké kolegy před kamerou i „upravit“, neměl jste z toho obavy?

Měl, ale náš maskér, Zdeňka Klika, a to jsem rád, že se na to ptáte, poněvadž mu mohu za to alespoň srdečně poděkovat, mě naučil všechno, co bylo z kadeřnického řemesla pro danou věc potřeba. Zdendo, díky!

Nejedná se o vaši první spolupráci s duem Petr Jarchovský a Jan Hřebejk. Jaké to bylo opět se sejít na společném projektu?

S Petrem Jarchovským to byla čtvrtá, a s Honzou Hřebejkem dokonce pátá filmová spolupráce a byla to radost jako vždycky. Pokud se dobře pamatuju, tak s Petrem Jarchovským jsme se už před čtyřmi roky bavili o tom, že pro mě píše roli Jiřího, čehož jsem si vážil. A to, že Honza Hřebejk nakonec rozhodl, že tu roli obsadí Ondřejem Sokolem, a že já budu hrát Otto, toho si vážím taky. Nevím, k čemu bych tu spolupráci přirovnal, když už se kouč a hráč dobře znají, tak na sebe stačí jen občas mrknout, že? Jo, a Ondřej mimochodem hraje Jiřího skvěle.

Vaši filmovou manželku ztvárnila Gabriela Mičová a v roli syna Karlíka se dokonce vystřídají tři chlapi...

Gábina Mičová je skvělá herečka. Když máte pocit, že máte chuť něco změnit nebo zkusit jinak, je vždycky otevřená ke hledání a ke společné dohodě, a to, co je dohodnuté, vždycky dodrží. Je radost s ní pracovat, je milá a na natáčení chodí vždycky upravená a strizlivá. Co se týče všech dětí, tak smekám před jejich disciplinovaností, trpělivostí a profesionalitou. Celé to natáčení trvalo půl roku a náročné bylo především pro ně. Ve filmu jsou úžasné, však uvidíte!

Jak byste trilogii Zahradnictví přiblížil?

Jako bezpečně nejlepší filmovou trilogii, ve které jsem měl dosud možnost hrát.

SABINA REMUNDOVÁ

MAŘČI

Koho hrajete v trilogii Zahradnictví?

Jsem veselá teta Mařči. Doufám, že veselá. Řekla bych, že je to taková tragikomická postava. Dost často se projevuje takovým způsobem, že ostatní postavy s ní nesouhlasí. Ale ta její neohráznost a neomalenost působí komicky. Myslím si, že takových lidí je spousta. Je to bezdětná vdova, což má také vliv na to, jak se projevuje a chová k dětem a ostatním příbuzným.

V popisu od Petra Jarchovského bylo uvedeno, že Mařči je rodinná rozbuška...

Rodinná rozbuška? To je přesně ono. Ona kvůli té neomalenosti vždy řekne naprosto bezostyšně, co jí zrovna napadne. Manipuluje různé s lidmi. Dostává ostatní postavy do střetů. Ta postava se mi strašně moc líbí a baví mě. Jeden pan dramaturg, kterého si velmi vážím, řekl, že je to nejefektivnější postava z celé trilogie. Přinejmenším, že bude divácky velmi vděčná. Je moc hezky napsaná. Jsou tam tedy velmi těžké obrazy, kde je za sebou obrovské množství textu v ohromné palbě. Aby to vyšlo, tak se předpokládalo že budu velmi dobře připravená a zažitá, abych mohla být suverénní a svobodná. Celá moje rodina ty dialogy umí, a ještě si je bude dlouho pamatovat.

Mařči scénář předepisuje, že se na rodinných oslavách vždy ocitne v obležení chlebičků...

...a konzumuje. Slyšela jsem i názor, že je to bezva. Ta první konzumace byla asi nejhorší. Měly to být vdolky, ale bylo to něco jako smažené koblihy. Měla jsem dlouhý text a Mařči během toho neohrázně jí a mluví, mluví a mluví. A já jsem to samozřejmě musela reálně kousat a polykat. Normálně se tomu vyhýbám, nejen proto, že kdybych to jedla, tak bych měla 200 kilo, ale ani mi to moc nechutná. Byly tam i ty chlebičky. Už jsem prosila a snažila jsem se tomu nějak mazaně vyhnout, protože když se to mockrát opakuje, tak je to pak úmorné. Jedno odpoledne jsme pak zase všichni jedli polivku s knedlíčky... Není to takové blaho, jak to možná vypadá.

Když jste si přečetla scénář od Petra Jarchovského, co vás na Zahradnictví nejvíce zaujalo?

Scenář je moc pěkně napsaný. Také jsem ho panu autorovi pochválila, protože sama píšu, tak na to nahlížím i obdivně očima autora. Je to živé. Myslím si, že v Zahradnictví jsou věci, které si musíme všichni neustále připomínat. Ani my jsme je nezažili a naše děti se kolikrát ztrácejí v souvislostech. Mezníky, jako jsou roky 1968 a 1989, jsou pro moji generaci naprosto srozumitelné, ale pro moje děti to jsou jen číslice, které jim vůbec nic neříkají. Je třeba pořád a pořád naši historii vymezovat a pojmenovávat. A když se to povede s takovou lehkostí a třeba i humorem, tak si myslím, že je to skvělé.

Jak byste popsala spolupráci s režisérem Janem Hřebejkem?

Pan režisér je báječný. Dostala jsem od něho tuto roli jako druhou v pořadí. Je velice inteligentní. V hlavě toho musel mít strašně moc, protože je to veliké dílo. Ale pořád byl hrozně při věci. Denní program byl nabitý, že to bylo opravdu obdivuhodné. Byla jsem hrozně ráda za tuto příležitost a setkání s ním.

Jak byste divákům Zahradnictví přiblížila?

Je to krásně napsaný třídílný film, ve kterém hraje spousta báječných herců. Za mě, jako za herečku, bych pozvala na ten příběh i herce. I přesto, že jde o ne zcela komické situace, tak i na pozadí vážných a seriózních dějin se dostáváme do lidských osudů i přes trochu humorné věci.



LENKA KROBOTOVÁ

EMILKA

Jak byste popsala Emilku, kterou hrajete v trilogii Zahradnictví?

Emilka je taková žena dobrého srdce, ale jednoduššího myšlení. Pohybuje se na malém městě. Pro mě to je ale žena s obětavým srdcem. Vlastní spolu s manželem Milošem zahradnictví. Je to švagrová tří hlavních sester, protože postava Vilmy má za muže Jindřicha a Emilka je jeho sestra.

Manžela vám hraje David Novotný. Už jste se potkali jako manželský pár před kamerou?

My jsme spolu v páru poměrně často. Především v Dejvickém divadle. V podstatě jsme se potkali už i při natáčení Čtvrté hvězdy, kde jsme milenci. Pořád se takto potkáváme a už si z toho děláme legraci, že nás to provází. A já jsem za to šťastná, protože David je výborný herec. Je s ním legrace. Tahle linka je ale hezky rozepsána v tom smyslu, že ukazuje silný vztah těch dvou lidí. Když je potom Emilčin manžel Miloš ve vězení a ona přes veškeré úvodní neporozumění pochopí jeho vášň k pěstování kaktusů. Je to pro něho důležité. Emilka ví, že je schopna ty kaktusy zachránit. A to s láskou. Myslím si, že se na tom krásně ukazuje, že se lidé nemusejí objímat, ale stačí taková věc, která divákovi ukáže, jak se měli rádi.

Když jste si přečetla scénář od pana Jarchovského, co vás na roli Emilky zaujalo?

Mě především nadchnul ten scénář jako celek. Skvělý námět. Absolutně rozumím tomu, když Petr říkal, že cítí dluh vůči postavě Daniely, což je vlastně jeho maminka. Příběh, který předchází Pelíškům. Je to dobrý nápad se k tomu vrátit, k postavě Jindřicha Rohna a celému rodinnému přibuzenstvu. Přijde mi, nejen jako herec, ale i jako člověku, strašně důležité vrátit se k období druhé světové války a nástupu komunistického režimu, protože cítím nejen na své generaci, ale především na té mladší, že se o tom strašně málo mluví. Je důležité vidět ty věci a stále si je připomínat. Sama jsem jako máma dvou kluků zvědavá, až budou větší, jak jim to všechno budu vysvětlovat.

Emilka je ve scénáři popsána jako výbušná, ale přitom starostlivá žena. Jak se vám taková postava hrála? A jsou i vám takové charakterové rysy vlastní?

Ano, myslím si, že je tam spousta styčných bodů s mým charakterem. Nicméně, rozdíl je třeba v tom, že jsem nevyrostla na malém městě, ale znám takové typy žen. Co se týká té výbušnosti, tak taková taky umím být. Je to charakter, který mě baví hrát, a myslím si, že barva Emilky se rýsuje dobře. Ve smyslu k těm ostatním. Ona ta výbušnost je vlastně trochu rysem rodiny Rohnových. Jsem sestra Jindřicha a s Mařčí a Karlem jsme se shodli, že v sobě tyto postavy mají takovou italskou výbušnost.

Zahradnictví je velmi rozsáhlý projekt, jak byste ho popsala divákům, kteří půjdou do kina?

Pro diváky bude určitě lákavé, že Zahradnictví předchází slavným Pelíškům. Můžeme si tam najít ty souvislosti kolem Jindřicha Rohna, kterého hrál Jiří Kodet, když byl mladší. Celé jeho osobnostní vývoj a dobové reálie ve vztahu ke zbytku rodiny. Myslím si, že diváky vždycky baví sledovat, jak se události vyvíjely. Osudy celé rodiny během několika etap. Má to trochu takový seriálový nádech. Pro srovnání je myslím blízko třeba Byl jednou jeden dům...

DAVID NOVOTNÝ

MILOŠ

Popište nám postavu, kterou hrajete v trilogii Zahradnictví.

Miloš Pecka, zahradník, manžel Emilie a švagr hlavního hrdiny, kterým je Jindřich Rohn, což je vlastně dědeček Petra Jarchového.

Když si vzpomenete na natáčení a Miloše, co se vám vybaví?

Miloš byl pro mě protiúkol. Je to klidný člověk. Má teda trochu můj humor, který mu dodávám. Na to Honza Hřebejk dbá, aby to nebylo hořko-vážné, tak to prokvétá dílčími vtipky. Člověk přemýšlí, čím by to okořenil, osolil, opepřil... A to je to zajímavé. Přemýšlet v intencích dané postavy. A vzhledem k tomu, že Miloš je kaktusář a zahradník, tak mi to dělalo velké problémy. Když hraju fotbalistu, tak vím, kterým směrem se mi mají myšlenky ubírat.

Vaši manželku Emilii ztvárnila Lenka Krobotová, což není vaše první filmová partnerská spolupráce...

Jsme na sebe zvyklí a je to v pohodě. Až si naše životní protějšky mohou myslet, že to není jenom tak, ale přísahám Anetě a Václavovi, že je to vše jenom hra. (smích)

S duem Hřebejk-Jarchový jste pracoval poprvé, jaké to bylo?

Když jsem si přečetl scénář, tak jsem si říkal, že to musím a chci dělat, protože podle mě je to to nejlepší, co ze sebe Petr Jarchový dostal. Neměl jsem nejmenší pochyby. Je to pěkně vykreslena sága. Viděl jsem tam spoustu mikro příběhů, které uvidí i diváci. Je to, dalo by se říct, „hrdinský epos“, ale musí se to dát do velkých uvozovek, protože je otázkou, co to je to hrdinství a kdy a za jakých okolností přichází. A jak se proměňuje s tím, jak se mění politická situace v dané zemi.

Jak jste zmínil hrdinství, vaše postava je majitelem zahradnictví a vášnivým sběratelem kaktusů, které neváhá bránit vlastním tělem...

Miloš v tomto třídílném biografu projde peripetií, kdy převezde do Jaroměře polovinu sbírky kaktusů Alberta Vojtěcha Friče, která by někde v Praze umrzla. Druhou polovinu má na starosti jiný kolega kaktusář. Takže zachráníme celého Friče. To je jedna část příběhu. Pak je tam ještě jedna, která se týká toho, jak moc velký hrdina Miloš je. Dozvíme se, že i malý hrdinský skutek může být hodně statečný.

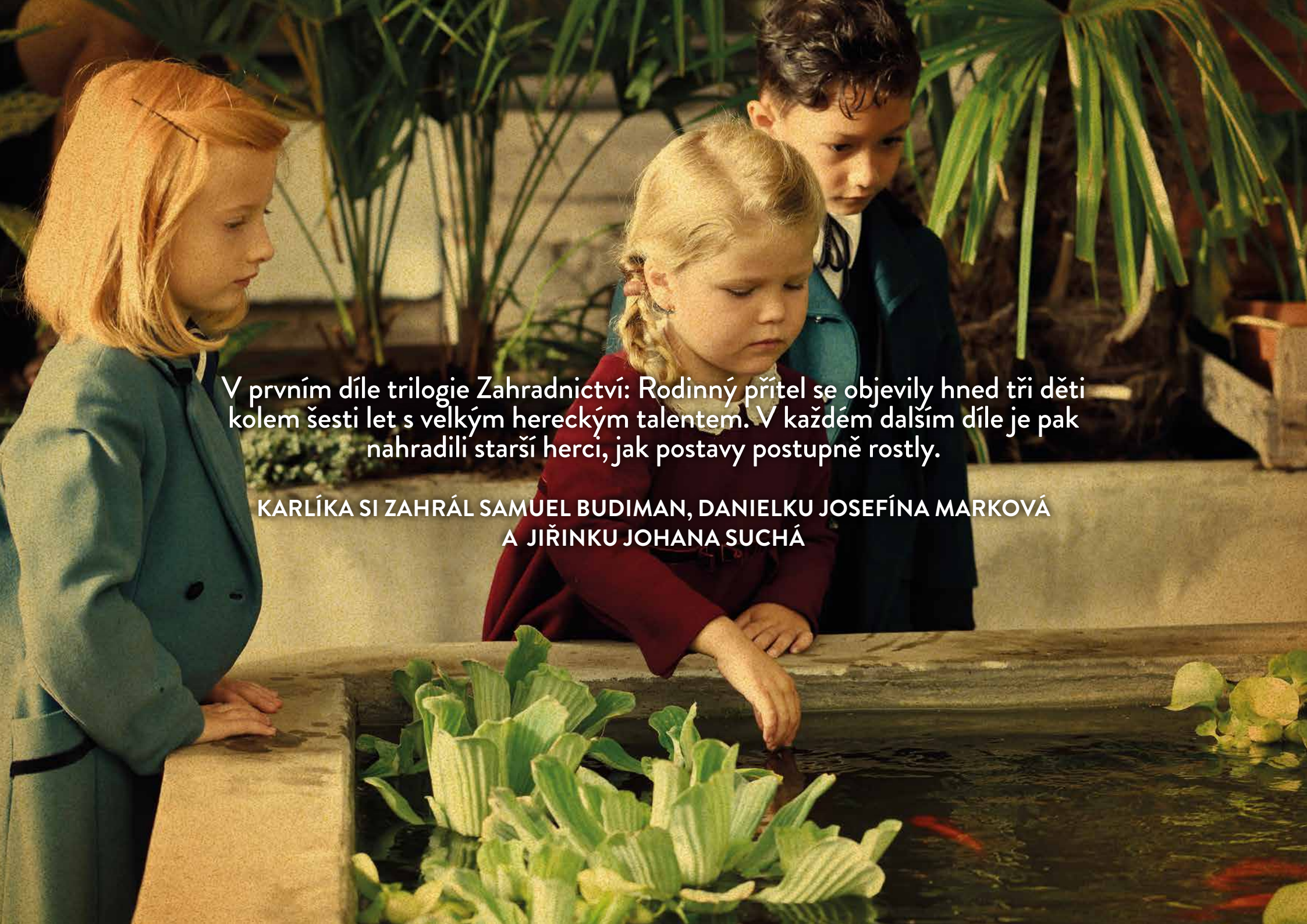
Film se odehrává v časovém rozmezí od 40. do 60. let minulého století. To znamená, že i maskér a kostymérka dostali příležitost se vyřadit. Co jste na to říkal?

Bylo to super, protože jenom já a můj Miloš projde třemi změnami. Nejdříve mám bohatého ježka, pak mi vlasy ubydnou a starého Miloše jsem odehrál ve svém. (smích) Zdeněk Klika je fantastický člověk a výborný maskér. Hodinka u něj je taková zahřívací. Bylo to vždy to první, co mě na natáčecím dnu potkalo.

Na co se mohou diváci v kinech těšit?

Diváci zjistí, jak to měl Petr Jarchový v rodině, a mohou u toho zavzpomínat, jaká doba tehdy byla, a co přinášela. Myslím si, že se mohou těšit na spoustu zajímavých herců a velkou rodinnou ságu. Je to třídílný film, kde každý z dílů obtočí sám o sobě. Fajnsmekři si ale budou moci vychutnat všechny tři díly.



A photograph of three children looking at a pond. On the left, a girl with blonde hair in a blue coat looks towards the pond. In the center, a younger girl in a red dress leans over the edge of the pond, looking down at the water. Behind her, a boy in a dark jacket also looks towards the pond. The pond contains several green water hyacinths and a few small fish. The background is filled with lush green plants, possibly in a conservatory or greenhouse.

V prvním díle trilogie Zahradnictví: Rodinný přítel se objevily hned tři děti kolem šesti let s velkým hereckým talentem. V každém dalším díle je pak nahradili starší herci, jak postavy postupně rostly.

KARLÍKA SI ZAHRÁL SAMUEL BUDIMAN, DANIELKU JOSEFÍNA MARKOVÁ
A JIŘINKU JOHANA SUCHÁ

SAMUEL BUDIMAN

KARLÍK

Koho v Zahradnictví hraješ?

Chlapečka, který se jmenuje Karlík. Toho nejmladšího.

Karlík hraje výborně na klavír. Umíš na něj taky hrát?

Umím. Hraju na něj.

Jak ses k roli malého Karlíka dostal?

Chodím do Dismanova rozhlasového dětského souboru. Jsem tam s kamarádem, který v Zahradnictví hraje devítiletého Karlíka. Pan režisér Honza Hřebejk se zeptal, jestli neznají nějakého šestiletého chlapečka, který by mu byl podobný. Ukázali mi mě, a tak jsem se k tomu dostal.

Jaký je Honza Hřebejk?

Dobrý. Je hodný.

Jak ti šlo hraní v tomhle filmu?

Myslím, že mi to šlo dobře. Někdy se mi to ale nepovedlo.

Baví tě hrát? Chtěl bys být hercem?

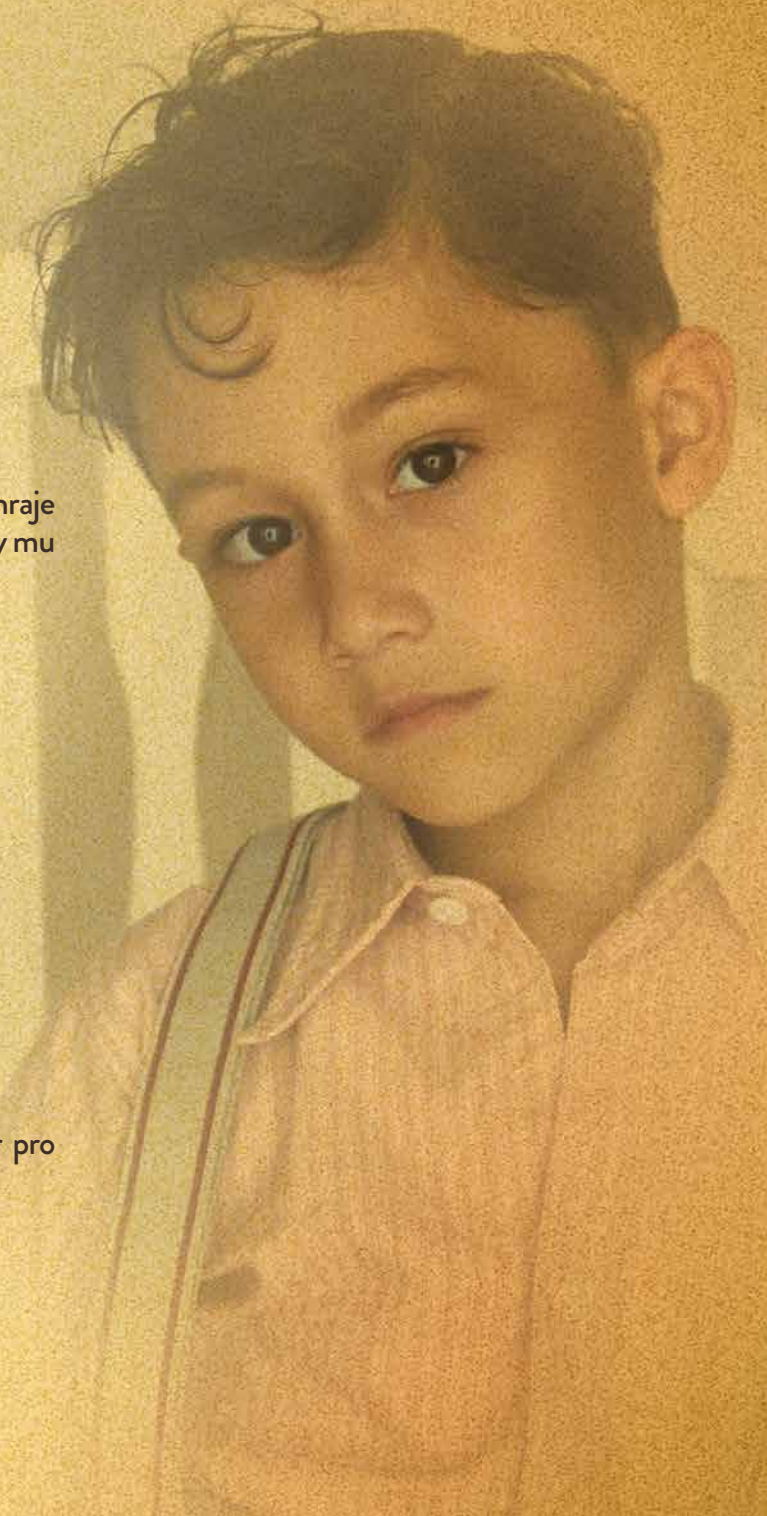
Hodně mě to baví. Chtěl bych být herec a mít jako koníček fotbal.

Jak se ti hrálo s tvoji filmovou maminkou Gábinou Míčovou?

Dobře. Je hodná a dobrá herečka.

A byla na natáčení i legrace?

Byla, dělali jsme si srandu z Ondry Sokola. Řekli mi třeba, abych před něho skočil, až bude točit rozhovor pro televizi, a řekl, že je nejlepší herec. Udělal jsem to třikrát. A nic se nestalo. Všem se to ale líbilo.



KATARÍNA ŠTRBOVÁ BIELIKOVÁ

KOSTÝMNÍ VÝTVARNICE

Bylo pro vás výzvou oblékat hned tři dobové filmy naráz a ještě v období od roku 1939 do roku 1959?

Na Zahradnictví jsem se těšila jako na zajímavý projekt, ve kterém jde divák s příběhem a jeho protagonisty 20 let. To se dá zobrazit hlavně změnou kostýmů. Bylo zajímavé sledovat kostýmem vývoj postav, jejich stárnutí, to, jak se měnil nebo neměnil jejich vztah k okolnímu světu, a na druhé straně taky to, jak se proměňoval svět kolem. Jsou to tři filmy naplněné tématy a já jsem se snažila pomoci jejich vyprávění prostřednictvím kostýmů.

Jak jste se na šestiměsíční natáčení připravovala?

Příprava byla velice hektická, jenom necelé dva měsíce před natáčením, a prakticky probíhala téměř do posledního natáčecího dne, kdy jsme točili největší komparzní scénu a museli jsme připravit více než 150 kostýmů.

Kolik kostýmů jste vlastně musela pro Zahradnictví celkem vytvořit?

To neumím spočítat. Každý člen rozvětvené rodiny měl kolem 20–30 převleků, hlavních postav bylo 13, tak to je kolem 300 kostýmů, a ještě nějaké vedlejší a epizodní role, těch mohlo být tak 100, no a spousta komparzu, možná tak 500. Ale to je jen hrubý odhad.

Prošla móda v tomto období velkým vývojem? Co pro ni bylo typické?

Móda ve 20. století se měnila přibližně po pěti letech. Takže od roku 1939 do roku 1959 se změnila výrazně nejenom, co se týče tvaru, délek, barevnosti. V tomto období velice důrazně zasáhl do odívání společenský vývoj. V případě Zahradnictví, kdy začínáme na konci 30. let, ještě doznívají časy prosperity první republiky a odívání je na vrcholu elegance, nouze válečných 40. let se podepíše i na skromnosti v oblékání, 50. léta rozdělila společnost na ty, co si udrželi určitou úroveň svého vzhledu, a na ty, co přijali rovnošat (stejnokroj) dělnické třídy anebo rezignovali. I kostýmy postav Zahradnictví prodělaly takový vývoj. Na konci 3. části, kdy z dětí jsou už mladí lidé, jejich „rebelující“ kostýmy předznamenávají uvolnění blížících se 60. let.

S režisérem Janem Hřebejkem jste už na několika projektech.

S Honzou Hřebejkem spolupracuji asi od roku 1996, máme za sebou mnoho filmů a několik seriálů. Prakticky když nějaký projekt končí, další je už v přípravách. Dnes už taky pracujeme na dalších věcech. Vážím si naší dlouhodobé spolupráce.



ZDENĚK KLIKA

UMĚLECKÝ MASKÉR

Trilogie Zahradnictví se odehrává v průběhu dvaceti let, musel jste se na natáčení nějak speciálně připravovat?

Děj se odehrává od roku 1939, potom v průběhu čtyřicátých let a poslední Nápadník v padesátých letech. Na každý projekt se musím připravit a hledat v dobových materiálech. Doba je třeba stejná, ale prostředí je určující. Celý život se člověk učí!

V Zahradnictví jsou desítky zkušených herců, neokoukaných tváří, ale i malých dětí. Je pro vás rozdíl připravit začínajícího a oštěřeného herce? A máte nějaký trik, jak uklidnit děti sedící v maskérském křesle?

Je to asi stejné, ale začínajícího herce musíme trochu učit, jak masku nosit a chovat se k ní. Není tak jednoduché jíst a pít s nalepenými vousy nebo si lehnout v paruce. Na děti v maskérně obvykle platí hodný, nebo zlý strejda. Podle naturelu dětského herce. (smích)

Jak dlouho v průměru trvalo, než jste připravil jednu postavu pro filmové natáčení?

Ne všechny postavy mají stejně složitou masku, ale v případě dobového filmu stráví herec v maskérně v průměru hodinu až hodinu a půl.

Příprava jaké postavy v Zahradnictví pro vás byla nejnáročnější?

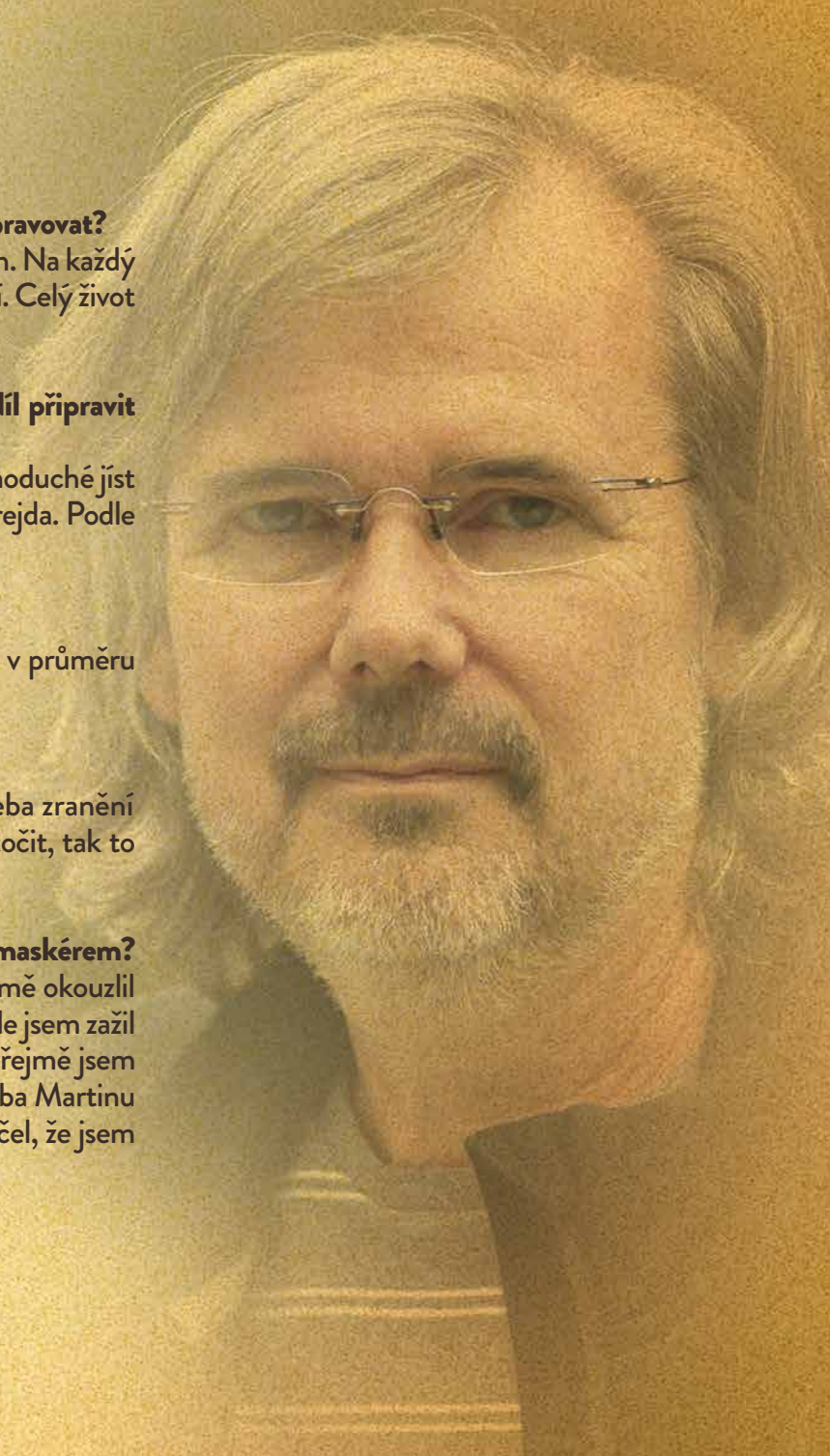
Asi nemohu říct, že by některá z postav byla nejnáročnější, spíš některá byla pracnější. Otto měl třeba zranění z války a knír, Miloš zase paruku a knír, a když se Bedřiška osypala opary, že nakonec nemohla vůbec točit, tak to bylo velice náročné je zalíčovat...

Na svém kontě máte už téměř pět desítek filmů a seriálů. Proč jste se vlastně rozhodl stát se filmovým maskérem?

Protože jsem se jako dítě zabýval loutkařinou, chtěl jsem dělat výtvarníka loutek, ale po návštěvě FSB mě okouznil svět filmu a z „dřevěných“ herců jsem přesel na ty živé. V 70. letech jsem pak nastoupil na Barrandov, kde jsem zažil ještě éru Mensíků, Hlinomazů, Kemrů a mnoha dalších. Byl jsem okouzlen jejich historkami, ale samozřejmě jsem k nim přistupoval s úctou, pokorou a respektem. To už se dnes mezi mladými nenesí. Když jsem pak třeba Martinu Růžkovi v Tajemství Ocelového města lepil paruku a plnovous s knírem, vždycky se zmítal v křesle a křičel, že jsem mučitel českých herců, protože nesnášel mastix.

Tady jste se poněkolkáté sešel s režisérem Janem Hřebejkem. Bylo to šťastné pracovní shledání?

S Honzou je to vždy šťastné pracovní setkání!



JAN KADLEC

ARCHITEKT

Filmový svět Zahradnictví je složen ze tří světů. Světa zahradníka Miloše Pecky, světa kadeřníka Otty a světa Jindřicha, telegrafisty a vlastence. Každý z těchto světů jsem posadil do vizuality tehdejšího vrcholu architektury – funkcionalismu.

Svět zahradníka Miloše Pecky je formulován jako velkoryse vytvořený podnik s finančními závazky, ale s vědomím, že se bude jednat o rodinný podnik několika budoucích generací. Jelikož samotné zahradnictví se podle scénáře nachází v Jaroměři v hradeckém okrese, kde v té době působili slavní architekti jako Kotěra a později Gočár, využil jsem této historické možnosti, a vzhled domu tím ovlivnil. Dům je postaven jako vrcholné dílo funkcionalistické architektury a funguje jako levitující „parník“, nebo lépe kmen stromu, kde přední dominantu tvoří okázalý skleněný rondel se schodištěm, který v metaforické formulaci můžeme vnímat jako kořen stromu. Dále chodba neboli osa domu, kolem které krouží život, vyústující na dlouhou terasu. Zpod ní vycházejí skleníky podobně jako větve stromu. Interiér domu je postaven na barevných materiálech (žlutá, červená a zelená), odkazujících k barvám flóry. V interiéru této obytné části se nikde neobjevuje živá rostlina. Rostliny nacházíme jen v potiscích látek, keramiky či na obrazech. Pasivní existence květin je v průběhu příběhu a v kontextu událostí, kdy jsou skleníky zabaveny státem, nahrazena skutečnou flórou z těchto skleníků.

Druhým světem je svět kadeřníka Otty, který si podobně jako jeho příbuzný Miloš Pecka postavil vilku v nově vznikající vilové čtvrti někde v Praze. Je ale hlavně majitelem okázalého a luxusního kadeřnictví v centru Prahy. Otto podobně jako zahradník Miloš činil vše s vědomím založení podniku pro mnoho budoucích generací a dnes by se tak jistě jednalo o prestižní kadeřnictví s osmdesátiletou tradicí a několikátou generací kadeřníků. A stejně jako v případě zahradníka Miloše, bylo jeho velkorysé kadeřnictví - živnost - život státem zabaveno, a tak se svět zakladatele budoucí tradice mění v lidskou tragédii. Rodinný dům Otty je postaven jako osamocený artefakt na holém kopci s obrovským horizontem, bez jakékoliv okolní vegetace. Podobně jak v historii vznikaly tyto různé, dnes luxusní vilové čtvrti. Postupem příběhu náš nikterak luxusní, ale jinak nový a čistý domek, chátrá a postupně zapadá do kolem vznikajícího města, až se nakonec ztratí a splýne v sedí okolního světa.

Třetím a pro film asi nejvíc důležitým světem je svět postavy Jindřicha. Jindřich je prostý a slušný chlap z venkova, který se dostal do Prahy na letiště díky schopnosti ovládat morseovku, kterou se naučil na poště v Jaroměři. Ač není, tak se cítí jako skutečný a elegantní aviator. A taky český vlastenec, který se svojí odbojovou činností postaví nacismu a stráví pak šest let v koncentračních táborech. Během té doby jeho žena a její sestra žijí u třetí sestry Ely, manželky Otty, po návratu z lágru pak Jindřich získává konfiskovaný luxusní byt v Pražských Dejvicích, kde odmítá bydlet v nábytku po stávající německé majitelce. Ta tento luxusní, elegantní a funkcionalistický byt získala jistě podobným konfiskátem po českém, pravděpodobně židovském podnikateli či majiteli továrny. Byt byl po dobu války držen v původní čistotě architektury a designu, po příchodu Jindřicha pak nabývá nevratných změn. Z původní elegance a grafické lineárnosti interiéru, který je více méně postaven na konceptu „černobílé“, je postupem času a necitlivým zásahem naplněn nevhodným nábytkem a zdi jsou pokryty tmavou tapetou.

BARTEK CIERLICA

KAMERAMAN

Připravoval jste se na šestiměsíční natáčení trilogie Zahradnictví nějak speciálně?

Nez se začalo točit, strávil jsem hodně času zkoumáním obrazů fotografů z doby, ve které se naše tři filmy odehrávají. Chtěl jsem vytvořit autentickou vizuální stránku každého filmu, aby diváci měli pocit, že tak trochu cestují časem. Strávil jsem nekonečně hodiny diskuzemi o mých nápadech s Janem Hřebejkem až do okamžiku, než jsme si byli oba jisti vizí, kterou jsme nastavili pro tuto trilogii. Chtěl jsem dosáhnout jemných změn nálady s každým filmem. To je taky důvod, proč jsem strávil mnoho času v postprodukci testováním barevných úprav, než natáčení vůbec začalo. Existuje velmi tenká linie, když člověk pracuje s vizuálními efekty. Dá se velmi lehce překročit, a jakmile tak učiníte, barevné úpravy, šum a další efekty už nebudují příběh, ale žijí vlastním životem.

Jak probíhala vaše spolupráce s režisérem Janem Hřebejkem? Měli jste rozdílné názory, nebo jste byli naladěni na stejné vlně?

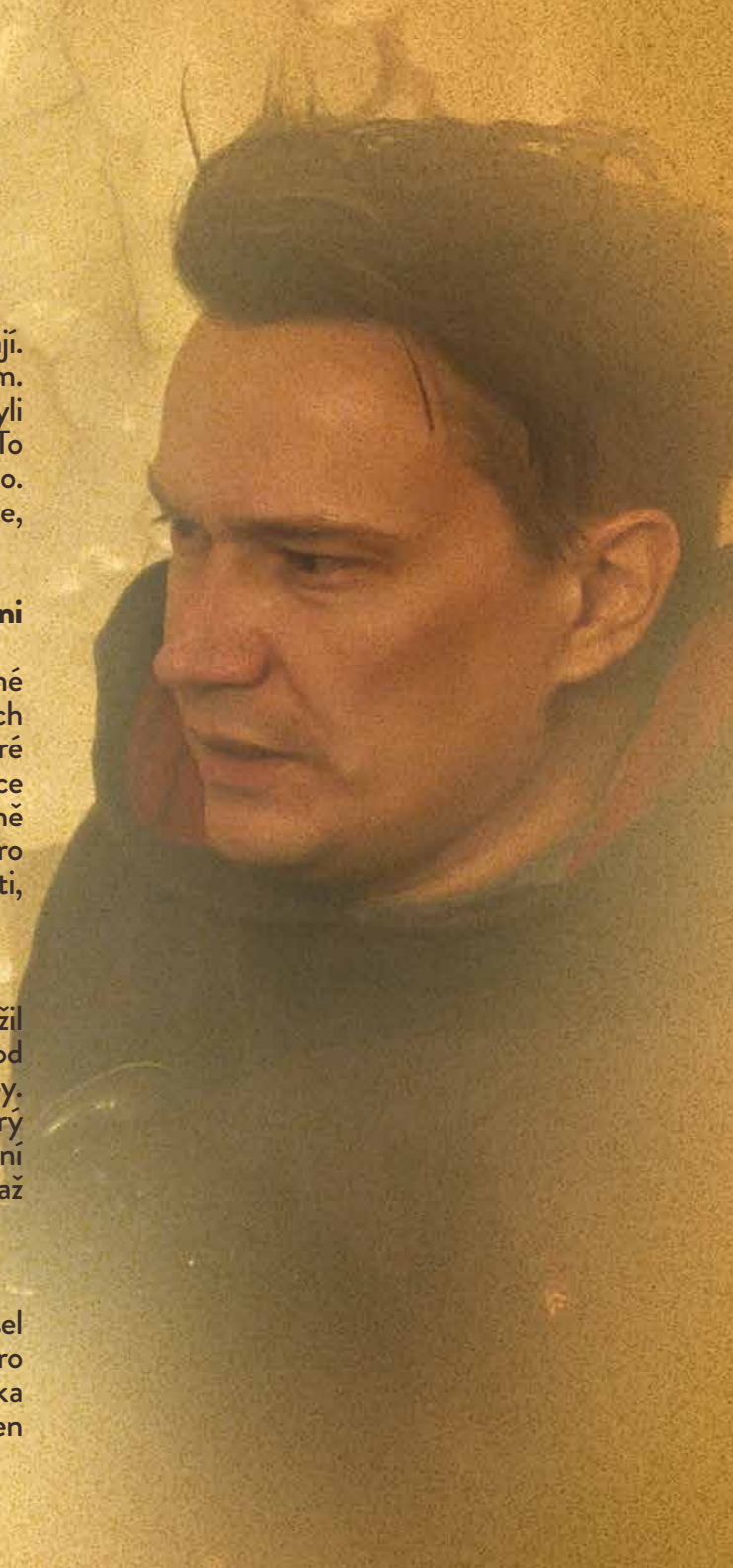
Jan je česká legenda, velmi zkušený režisér, který si je velmi jistý v tom, čeho chce dosáhnout. Bylo moc příjemné pracovat s někým, kdo přesně věděl, čeho chce na plátně s ohledem na obraz a pohyb kamery. V jiných oblastech mé práce mi zase dal hodně volnosti, abych to dělal tak, jak to cítím já. Občas jsme měli emotivnější diskuze, které ovšem na konci dne vedly ke shodě na tom, co je nejlepší pro film. Mám rád výzvy a rád bývám vyzýván. Spolupráce byly intenzivní, jelikož celý štáb investoval do projektu hodně času, závazků a emocí. Není úplně běžné intenzivně natáčet více než půl roku. Ale všichni jsme měli silného vůdce, kterého jsme mohli sledovat, a přitom prostor pro vlastní nápady. Každopádně věřím, že filmařina je jako fotbal nebo hokej. Není zde prostor pro příliš silné osobnosti, které dělají jen věci, co by chtěly dělat. Týmový duch je nejdůležitější.

Zahradnictví je dobový film, odrazilo se to nějak i v práci s kamerou?

Samozřejmě. Nejde ovšem jen o změnu časového období. Každý film je trochu jiný ve stylu, náladě a žánru. Snažil jsem se dát každému filmu unikátní styl, ale zároveň udržet trilogii konzistentní, dát divákovi pocit, že je to věc od stejného tvůrce. Taky barevné úpravy jsou v každém filmu jemně rozdílné, inspirované fotografiemi z dané doby. Množství šumu taky dodává drobný, skoro nerozeznatelný rozdíl. Intenzivně jsem spolupracoval s člověkem, který upravoval barevnost, abychom dosáhli perfektního množství rozdílů. Nechtěl jsem, aby to bylo viditelné na první pohled, spíše jsem se snažil vytvořit dokonalý pocit při pozorování historických dob, různých nálad, od beznaděje až po naději.

Narazil jste při práci na Zahradnictví na nějaký kameramanský oříšek?

Největší výzvou byla skutečnost, že jsme netočili chronologicky. Dokonce jsme netočili ani film po filmu. Musel jsem si tedy být v každé scéně vědom, který film zrovna natáčíme. Během některých dnů jsme natáčeli scény pro všechny tři snímky v jednom interiéru v různých ročních obdobích. Pro mě, ale taky pro maskéra Zdenka a kostymérku Katarinu to znamenalo hodně trpělivosti a koncentrace. Někdy jsme scény, které se začaly točit jeden den, dokončovali až po týdnů. Udržet tuto koncentraci po dobu šesti měsíců bylo pro celý štáb velmi náročné.



VALENTINO

Okupační melodrama o jedné ženě mezi dvěma muži „Rodinný přítel“, tragikomedie o znárodnění luxusního pražského kadeřnictví „Dezertér“ a komedie o jedné nekonečné námluvě „Nápadník“ – taková je kronika osudů rozvětvené české rodiny, jejíž jedna část žije ve východočeské Jaroměři a druhá v Praze. Okupace, protektorát, osvobození, znárodnění, 50. léta... Zatímco lidé prožívají svoje docela malé i velké příběhy lásek, rozchodů, neshod i porozumění, do jejich života se zas a znovu tlačí velké dějiny. Někoho na chvíli popostrčí, jiného semelou, není tu nouze o humor, ironii i absurdní situace. Petr Jarchovský s empatií, zanícením i zručností sobě vlastní vypráví o vlastní rodině, kterou jsme měli tu čest poznat už v „Pelišcích“. „Pelišky“ ale rozhodně nebyly ten důvod, proč jsme vznik této unikátní filmové trilogie podpořili, což diváci – až filmy uvidí – bezpochyby pochopí.

JAROSLAV SEDLÁČEK
HLAVNÍ DRAMATURG FILMOVÉHO CENTRA ČESKÉ TELEVIZE

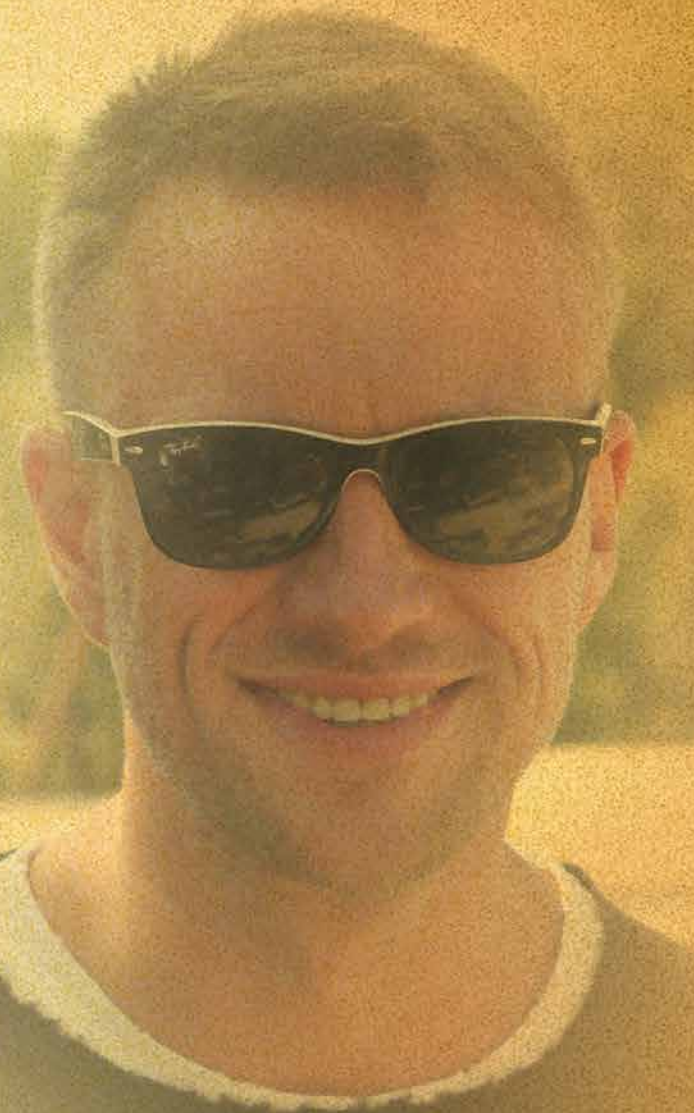
VIKTOR TAUŠ

PRODUCENT

Filmová trilogie Zahradnictví vznikala tou nejpoctivější cestou – cestou autorské potřeby vyprávět konkrétní příběh. Sledoval jsem Petra Jarchovského v čase, kdy mu odcházel tatínek, kterak situaci čelí hledáním tvaru vyprávění příběhu jeho rodiny, jež tvorbu Hřebejka a Jarchovského inspirovala již několikrát – nejdoslovněji ve scénáři filmu Pelíšky. Petr v tom osobně těžkém čase napsal treatment příběhu, který představoval šest hodin filmové rodinné kroniky. Inspirací mu byly film Fanny a Alexander Ingmara Bergmana nebo výtečný československý seriál Jana Otčenáška a Oldřicha Daňka Byl jednou jeden dům. Petrova zanícená osobní vášně a přátelství se mi staly důvodem a inspirací pro investici do těch několika let života, kterou pro mne dnes Zahradnictví představuje. Málokdo si to uvědomuje, ale producent s filmem žije podstatně déle než jeho tvůrci.

Svůj specifický producentský přínos Zahradnictví v kontextu filmů Hřebejka a Jarchovského vnímám jako mandatorní vytvoření podmínek, které jim daly šanci rozvíjet vizualitu příběhu tak, jak si to dle mého vnímání zasluhuje. Do tvůrčího týmu jsem proto přivedl výtvarníka Jana Kadlece a polského kameramana Barteka Ciarlicu. Mimořádnou péči jsme věnovali studiu dobové architektury a následně i formulaci vizuality trilogie. Důkladnost této mnohaměsíční práce odhalila mnohá úskalí. Za všechny zmíním dvě: V čase prvního filmu Rodinný přítel v Praze neexistovala výsadba stromů. Proto jsou filmy z té doby tak přesvětlené, bez vsudypřítomných stínů. V téže době vznikaly na okraji Prahy nové zástavby funkcionalistických sídel a tak, jak plyne filmový čas, roste i zástavba v okolí nové vily jedné z našich hlavních postav. V Zahradnictví jsou tyto poznatky zakomponované ne jako pouhá historická pravda, ale jako stylotvorný prvek, který definoval rozsah filmových staveb. Ty se nakonec staly největšími v naší novodobé historii.

Ve smyslu vlastního financování je Zahradnictví vyvrcholením mé producentské práce ve společnosti Fog'n'Desire Films. Se všemi koproducenty jsem v minulosti již spolupracoval. Nebýt všech těch filmů, důvěry koproducentů a přátelství kolegů, z nichž některé by člověk za jiných okolností mohl považovat za konkurenty, nikdy bych Zahradnictví ve touženém rozsahu nezařadil. Vědomí této důvěry a přátelství jsou pro mne vedle samotných filmů tím nejcennějším, co si odnáším.





KONTAKT

Film byl natáčen v období červen–prosinec 2016 v Praze, Veltrusech, Jaroměři a Žatci.

FACEBOOK www.facebook.com/filmzahradnictvi

PRODUCENT **Fog n´ Desire Films – Olga Štěpánková**
t: +420 608 877 597
m: olga@fogndesirefilms.com

DISTRIBUTOR **CinemArt – Irena Kobosilová**
t: +420 602 162 532
m: irena.kobosilova@cinemart.cz

PR FILMOVÉ TRILOGIE **Mia production – Gabriela Vágner**
t: +420 602 789 242
m: gabina.vagner@seznam.cz

